

MICRO

Α) ΑΡΧΙΚΗ ΡΥΘΜΙΣΗ ΕΦΑΡΜΟΓΗΣ ΠΡΟΓΡΑΜΜΑΤΙΣΜΟΥ / ΑΝΑΒΑΘΜΙΣΗΣ

Θα πρέπει να κατεβάσουμε την εφαρμογή από το site της εταιρείας και στην συνέχεια να κάνουμε τις κατάλληλες ρυθμίσεις προκειμένου να επικοινωνήσει η Φ.Τ.Μ. με τον υπολογιστή μας. Συνήθως οι ρυθμίσεις αυτές γίνονται μόνο κατά την αρχική παραμετροποίηση της εφαρμογής και δεν χρειάζεται να αλλάξουν όταν πρόκειται για τον ίδιο υπολογιστή.

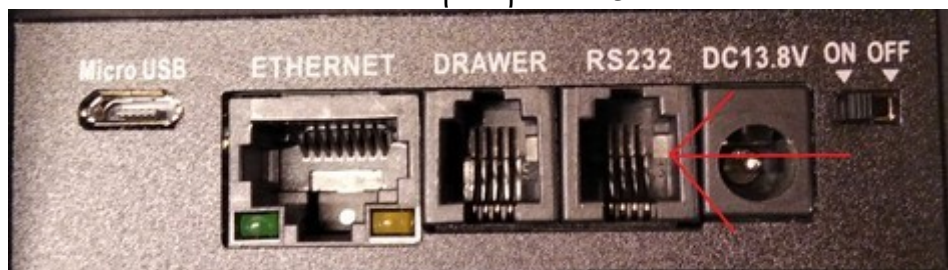
Είναι απαραίτητο να έχουμε την τελευταία έκδοση του προγράμματος, ακόμη και αν ήδη χρησιμοποιούμε την εφαρμογή για προγραμματισμό.

- Η σύνδεση της Φ.Τ.Μ. με τον υπολογιστή γίνεται μέσω του σειριακού καλωδίου που περιέχεται στην συσκευασία της Φ.Τ.Μ.



Στην περίπτωση που ο υπολογιστής δεν διαθέτει σειριακή θύρα επικοινωνίας, θα πρέπει να χρησιμοποιήσουμε τον κατάλληλο USB to serial adaptor.

- Στην Φ.Τ.Μ. το καλώδιο συνδέεται στην θύρα RS232



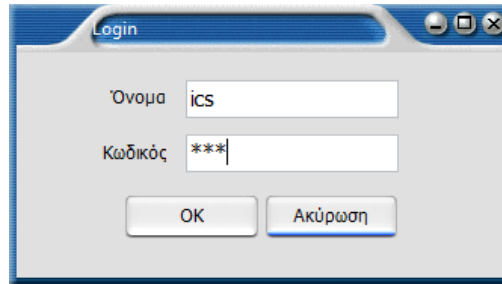
1) Κατεβάζουμε από την ενότητα **Downloads** της σελίδας <http://www.ics.gr> την εφαρμογή προγραμματισμού της MICRO από την ενότητα ταμειακές μηχανές. Το αρχείο αυτό δεν χρειάζεται εγκατάσταση.

2) Αποσυμπιέζουμε το αρχείο ManageECRallnew.zip

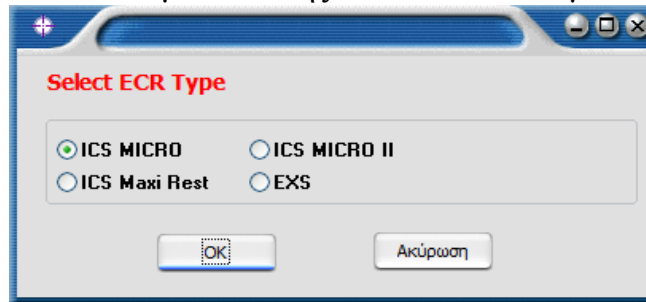
Θα εμφανιστεί ένας φάκελος με το όνομα ManageECRallnew ο οποίος μεταξύ άλλων, περιέχει και το εκτελέσιμο αρχείο ManageECR. Τρέχουμε το αρχείο αυτό.

3) Όταν θα μας ζητήσει Login εισάγουμε Όνομα και Κωδικό **ics** με πεζούς χαρακτήρες και πατάμε **OK**.

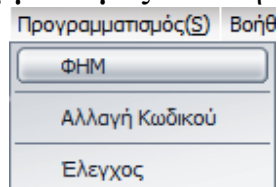
MICRO



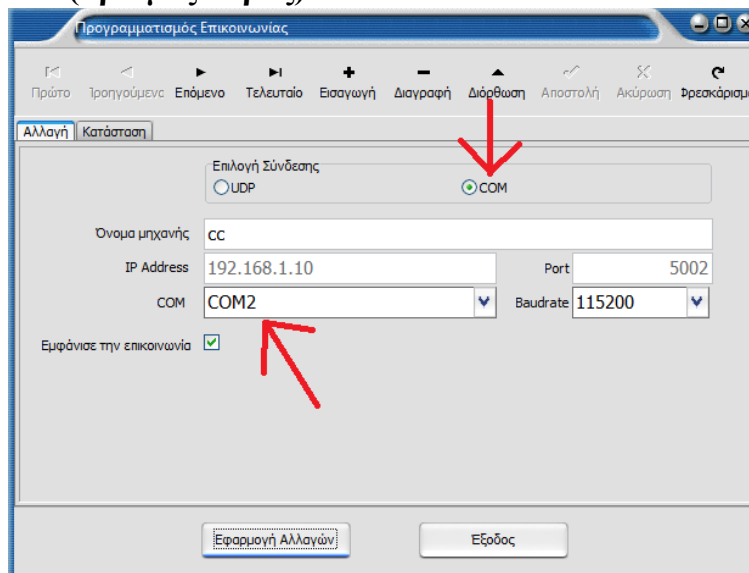
4) Επιλέγουμε **ICS Micro** στο μοντέλο της Φ.Τ.Μ. και πατάμε **OK**



5) Επιλέγουμε το μενού **Προγραμματισμός** και στην συνέχεια **ΦΗΜ**



6) Επιλέγουμε COM στην “**Επιλογή Σύνδεσης**” και την επιθυμητή θύρα επικοινωνίας στην επιλογή **COM (αριθμός θύρας)**.



7) Πατάμε “**Εφαρμογή Αλλαγών**”

Προκειμένου να βρούμε τις διαθέσιμες σειριακές θύρες, θα πρέπει να ανατρέξουμε στην Διαχείριση Συσκευών του υπολογιστή μας, στην υποκατηγορία θύρες COM και LPT.

MICRO

Β) ΔΙΑΔΙΚΑΣΙΑ ΑΝΑΒΑΘΜΙΣΗΣ

Θα πρέπει πρώτα να εκδώσουμε όλες τις απαραίτητες αναφορές και στην συνέχεια να φορτώσουμε το καινούριο firmware στην Φ.Τ.Μ. αφού έχουμε ολοκληρώσει την παραμετροποίηση της εφαρμογής όπως περιγράφεται στο πρώτο βήμα.

- Εκδίδουμε πρώτα τις ΑΝΑΦΟΡΕΣ Ζ και ΜΗΔ.ΣΥΝ.ΠΕΡΙΟΔΟΥ

α) Εκδίδουμε Ζ Αναφορά από την Ταμειακή μηχανή

β) Εκδίδουμε την Αναφορά περιόδου:

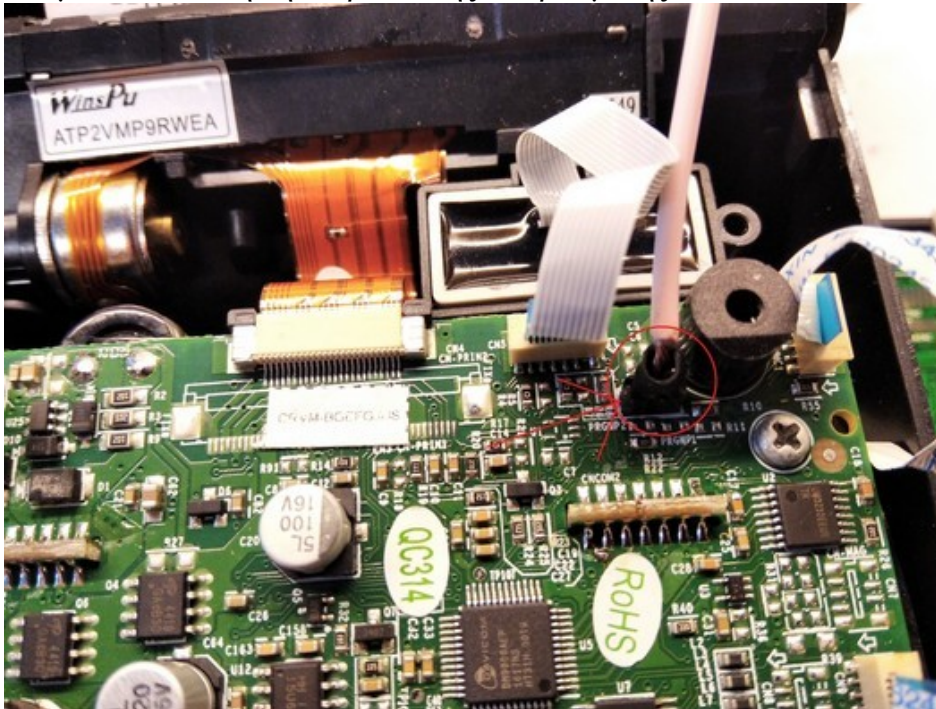
Πατάμε το πλήκτρο [ΜΕΝΟΥ]

Επιλέγουμε ΜΗΔΕΝΙΣΜΟΣ ΑΝΑΦ-Χ και πατάμε [ΜΕΤΡΗΤΑ]

Επιλέγουμε ΜΗΔ.ΣΥΝΟΛΩΝ ΠΕΡΙΟΔΟΥ και πατάμε [ΜΕΤΡΗΤΑ]

3) Αποσφραγίζουμε την Φ.Τ.Μ.

4) Τοποθετούμε το Jumper στην επάνω δεξιά πλευρά της κεντρικής πλακέτας και το κρατάμε πιεσμένο καθ' όλη τη διάρκεια της αναβάθμισης ώστε να κάνει καλή επαφή



Ξεκινάμε το reset

5) Με τη Φ.Τ.Μ. αναμμένη και συνδεδεμένη στο ρεύμα, πατάμε το **BUTTON** που βρίσκεται στο κάτω μέρος της κεντρικής πλακέτας.

Η μηχανή θα εκτυπώσει **MASTER RESET**

6) Επιλέγουμε **SERVICE** στο κεντρικό μενού της Φ.Τ.Μ. και πατάμε [ΜΕΤΡΗΤΑ]

MICRO

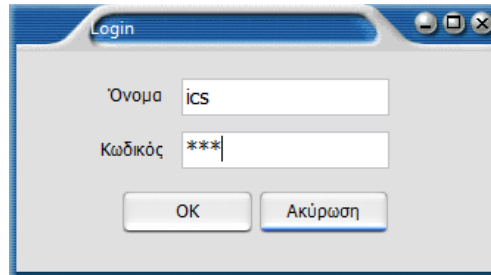
7) Στη συνέχεια εισάγουμε τον **ΚΩΔΙΚΟ ΤΕΧΝΙΚΟΥ** και πατάμε **[ΜΕΤΡΗΤΑ]**

Στην οθόνη θα εμφανιστεί **ΕΠΑΝΑΦΟΡΑ**

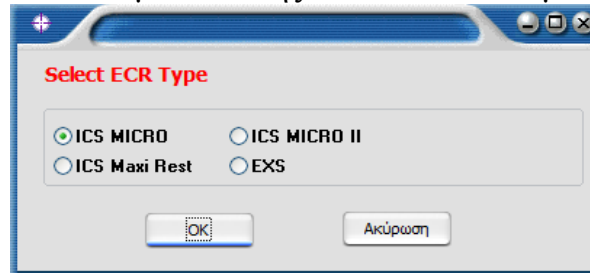
Φόρτωση του firmware από τον υπολογιστή

8) Τρέχουμε την εφαρμογή **ManageECR** στον υπολογιστή.

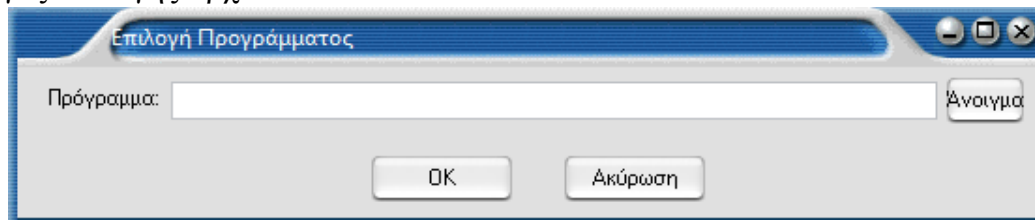
Όταν θα μας ζητήσει Login εισάγουμε *Όνομα* και *Κωδικό* **ics** με πεζούς χαρακτήρες και πατάμε **OK**.



9) Επιλέγουμε **ICS Micro** στο μοντέλο της Φ.Τ.Μ. και πατάμε **OK**



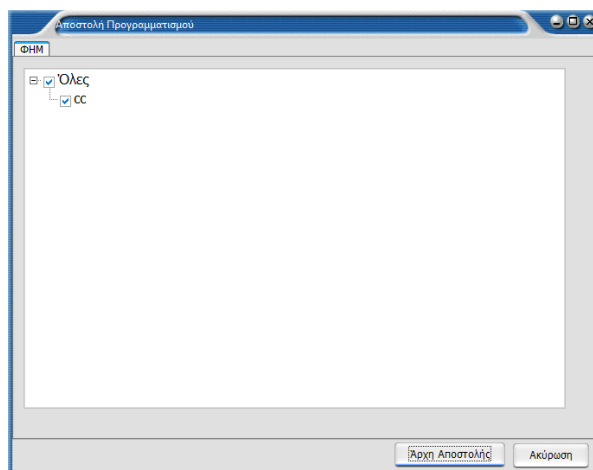
10) Στη συνέχεια πατάμε τον συνδυασμό πλήκτρων **Ctrl-Alt-F** και θα εμφανιστεί ο διάλογος επιλογής αρχείου:



11) Πατάμε το κουμπί **Άνοιγμα**, επιλέγουμε το αρχείο αναβάθμισης και πατάμε **OK**.
Προσοχή στον φάκελο που περιέχει το αρχείο firmware. Πρέπει να φορτώσουμε το αρχείο από τον φάκελο του συγκεκριμένου μοντέλου.

12) Στο παράθυρο *Αποστολή Προγραμματισμού* πατάμε το κουμπί **Αρχή αποστολής**

MICRO



13) Όταν ολοκληρωθεί το φόρτωμα του προγράμματος θα εμφανιστεί στην οθόνη **Εντολή OK**

Αριθμός	Κατάσταση	Αποστολή	Περιγραφή	Err ID	COM	Ώρα αρχής	Ώρα τ
421	Εντολή OK	Αρ.Πακέτου.: 1616	Αποστολή Προγράμματος	2	COM2 115200	26/5/2020 8:57:49	26/5/202

και η μηχανή θα κάνει restart

14) Στην Φ.Τ.Μ. επιλέγουμε **SERVICE** στο κεντρικό μενού της και πατάμε **[ΜΕΤΡΗΤΑ]**

15) Στη συνέχεια εισάγουμε τον **ΚΩΔΙΚΟ ΤΕΧΝΙΚΟΥ** και πατάμε **[ΜΕΤΡΗΤΑ]**.

16) Επιλέγουμε **ΕΠΑΝΑΦΟΡΑ** και πατάμε **[ΜΕΤΡΗΤΑ]**

17) Η Φ.Τ.Μ. θα ζητήσει ώρα, την εισάγουμε σε **4ψήφια** μορφή (π.χ. 1100) και πατάμε **[ΜΕΤΡΗΤΑ]**

18) Μετά θα ζητήσει ημερομηνία, την εισάγουμε σε **8ψήφια** μορφή (π.χ. 01012020) και πατάμε **[ΜΕΤΡΗΤΑ]**

Στην οθόνη θα εμφανιστεί η ένδειξη **RESET** και το μήνυμα **1:ΝΑΙ**.

19) Πατάμε **1** και **ΜΕΤΡΗΤΑ**.

20) Αφαιρούμε το Jumper

Σημείωση: Στην περίπτωση που η Φ.Τ.Μ. εκδώσει **Z** μετά από την ολοκλήρωση του Reset, απαιτείται να μπούμε στο μενού **ΜΗΔΕΝΙΣΜΟΣ ΑΝΑΦ-X** και να εκδοθεί εκ νέου η αναφορά **ΜΗΔ.ΣΥΝΟΛΩΝ ΠΕΡΙΟΔΟΥ**, προκειμένου να προχωρήσουμε στο επόμενο βήμα.

ΠΡΟΣΟΧΗ!

Δεν πρέπει να παραλείψετε το επόμενο βήμα !

Ακόμη και στην περίπτωση που δεν έχετε τον κλειδάριθμο στα χέρια σας, οι διευθύνσεις URL και QR Code URL θα πρέπει οπωσδήποτε να παραμετροποιηθούν όπως περιγράφεται στο βήμα Γ!

MICRO

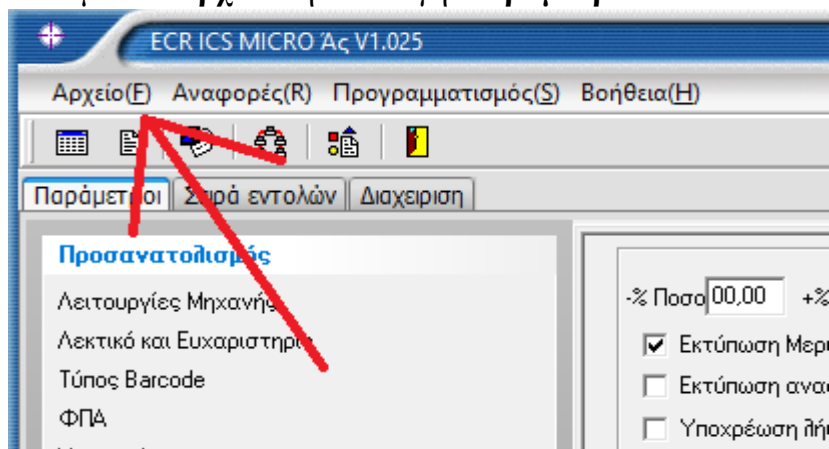
Γ) ΔΙΑΔΙΚΑΣΙΑ ΠΑΡΑΜΕΤΡΟΠΟΙΗΣΗΣ ΣΤΟΙΧΕΙΩΝ ΓΙΑ ΤΗΝ ΣΥΝΔΕΣΗ ΜΕ ΤΗΝ Γ.Γ.Π.Σ.

Θα πρέπει πρώτα να φορτώσουμε τον προγραμματισμό από την Φ.Τ.Μ. στον υπολογιστή, στην συνέχεια να προσθέσουμε τα απαραίτητα στοιχεία και τέλος να στείλουμε τον ολοκληρωμένο προγραμματισμό στην Φ.Τ.Μ. καθώς και το κλειδί ενεργοποίησης, αφού έχουμε ολοκληρώσει την παραμετροποίηση της εφαρμογής όπως περιγράφεται στο πρώτο βήμα.

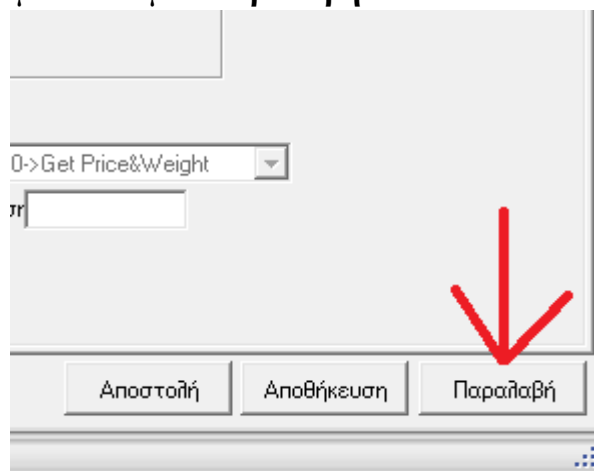
Η διαδικασία αναβάθμισης ολοκληρώνεται μετά την εισαγωγή του κλειδιού ενεργοποίησης το οποίο το προμηθευόμαστε από την ICS.

Παραλαβή προγραμματισμού από την Φ.Τ.Μ.

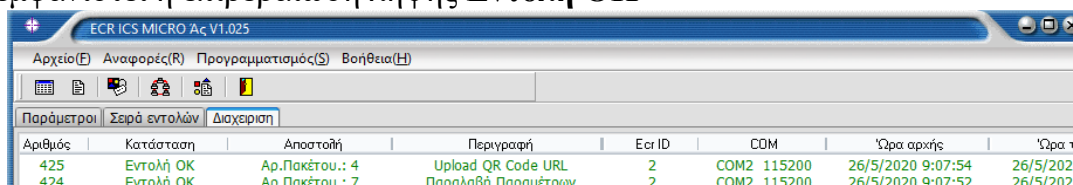
1) Επιλέγουμε στο μενού **Αρχείο** την επιλογή **Παράμετροι**



και στη συνέχεια πατάμε το κουμπί **Παραλαβή**



Θα εμφανιστεί η επιβεβαίωση λήψης **Εντολή OK**

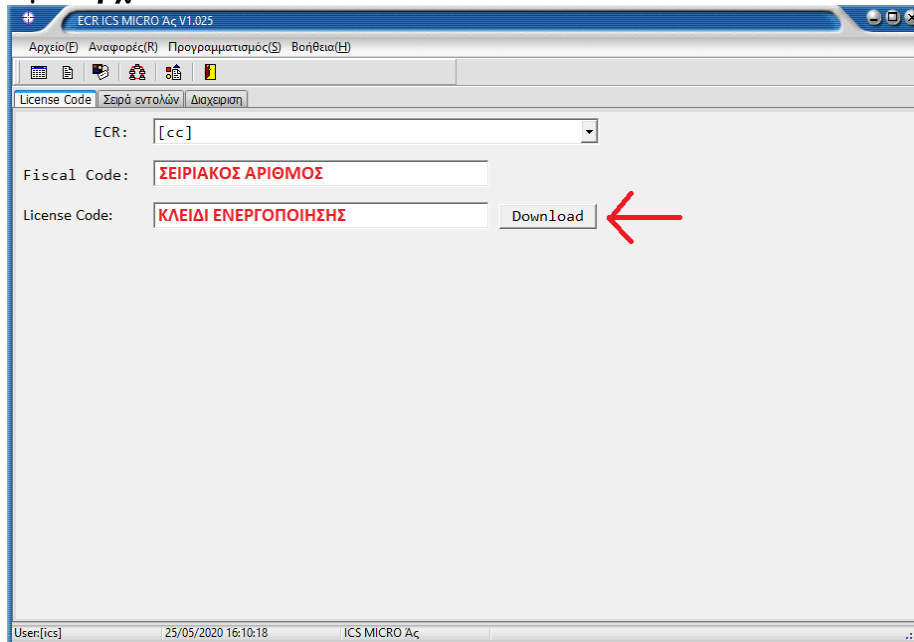


Αριθμός	Κατάσταση	Αποστολή	Περιγραφή	Ecr ID	COM	Ώρα αρχής	Ώρα τ.
425	Εντολή OK	Αρ.Πακέτου.: 4	Upload QR Code URL	2	COM2 115200	26/5/2020 9:07:54	26/5/202
424	Εντολή OK	Αρ.Πακέτου.: 7	Παραλαβή Παραμέτρων	2	COM2 115200	26/5/2020 9:07:52	26/5/202

MICRO

Ενεργοποίηση άδειας

1) Επιλέγουμε Αρχείο και License Code



2) Εδώ εισάγουμε τον σειριακό αριθμό της Φ.Τ.Μ. μαζί με τα γράμματα, χωρίς κενά π.χ. DCZ16001980 και το κλειδί ενεργοποίησης που προμηθευτήκαμε από την ICS.

3) Στη συνέχεια πατάμε **Download** και τα στοιχεία αποστέλλονται στην Φ.Τ.Μ.

* Εναλλακτικά το κλειδί ενεργοποίησης μπορεί να καταχωρηθεί από το πληκτρολόγιο της Φ.Τ.Μ. με την παρακάτω διαδικασία:

Πατάμε [**ΜΕΝΟΥ**], επιλέγουμε **ΠΡΟΓΡΑΜΜΑΤΙΣΜΟΣ** και πατάμε [**ΜΕΤΡΗΤΑ**]

Στη συνέχεια επιλέγουμε **ΠΑΡΑΜΕΤΡΟΙ ΜΗΧ.** και πατάμε [**ΜΕΤΡΗΤΑ**]

Επιλέγουμε **ΚΩΔΙΚΟΣ ΑΔΕΙΑΣ** και πατάμε [**ΜΕΤΡΗΤΑ**]

Εισάγουμε το κλειδί ενεργοποίησης και πατάμε [**ΜΕΤΡΗΤΑ**]

- Η διαδικασία ενεργοποίησης άδειας έχει ολοκληρωθεί χωρίς να εμφανιστεί κάποια ένδειξη στην οθόνη.

MICRO

Δ) ΠΑΡΑΜΕΤΡΟΠΟΙΗΣΗ ΑΠΟΣΤΟΛΗΣ ΔΕΔΟΜΕΝΩΝ

Τέλος θα πρέπει να παραμετροποιήσουμε κατάλληλα στην Φ.Τ.Μ. το πρώτο δελτίο Ζ αποστολής και τον τρόπο αποστολής στον server για την επίτευξη της σύνδεσης με την Γ.Γ.Π.Σ.

- 1) Πατάμε **[ΜΕΝΟΥ]** και επιλέγουμε **ΠΡΟΓΡΑΜΜΑΤΙΣΜΟΣ**
- 2) Στη συνέχεια επιλέγουμε **ΠΑΡΑΜ. ΕΠΙΚ. SERVER** και πατάμε **[ΜΕΤΡΗΤΑ]**
- 3) Επιλέγουμε **ΤΡΟΠΟΣ ΑΠΟΣΤΟΛΗΣ** και πατάμε **[ΜΕΤΡΗΤΑ]**
Εδώ εισάγουμε **0** και **[ΜΕΤΡΗΤΑ]** για **Ethernet**
ή **1** και **[ΜΕΤΡΗΤΑ]** για **GPRS**
- 4) Στη συνέχεια επιλέγουμε **ΠΡΩΤΟ Ζ ΑΠΟΣΤΟΛΗΣ** και πατάμε **[ΜΕΤΡΗΤΑ]**
Εδώ εισάγουμε τον αριθμό του τελευταίου δελτίου Ζ που έχει εκδοθεί και πατάμε **[ΜΕΤΡΗΤΑ]** (η Φ.Τ.Μ. θα ξεκινήσει να στέλνει από το επόμενο).
Στην περίπτωση καινούριας Φ.Τ.Μ. θα πρέπει να πατήσουμε **0** και **[ΜΕΤΡΗΤΑ]** ακόμη και αν υπάρχει ήδη στην οθόνη καταχωρημένο το 0.
- 5) Στη συνέχεια επιλέγουμε **ΟΡΙΣΜΟΣ ETHERNET** και πατάμε **[ΜΕΤΡΗΤΑ]**
- 6) Επιλέγουμε **Auto Ip Config** και πατάμε **[ΜΕΤΡΗΤΑ]**
Εδώ επιλέγουμε **1** και πατάμε **[ΜΕΤΡΗΤΑ]**