

ΠΡΟΓΡΑΜΜΑΤΙΣΜΟΣ ΤΗΣ ICS ELEGANT SUPER ΓΙΑ ΣΥΝΔΕΣΗ ΜΕ ΤΗΝ Γ.Γ.Π.Σ.

Για να συνδεθεί η ταμειακή μηχανή με την ΓΓΠΣ θα πρέπει να προγραμματισθούν τα κάτωθι:

- α) το **AΦΜ**
- β) το **URL** της ΑΑΔΕ
- γ) το **AES** (Κλειδάριθμος) και
- δ) το **QR code**
- ε) το **ΠΡΩΤΟ Ζ ΑΠΟΣΤΟΛΗΣ**

Ο προγραμματισμός του κλειδάριθμου (AES), της διεύθυνσης αποστολής (URL), του αριθμού Ζ καθώς και οι ρυθμίσεις του τοπικού δικτύου (WiFi) ή οι ρυθμίσεις για την κάρτα SIM στην περίπτωση (GPRS) γίνονται μόνο μέσω του βοηθήματος προγραμματισμού της ταμειακής (EcrTools2).

Βήμα 1. ΤΟΠΟΘΕΤΗΣΗ ΚΑΡΤΑΣ SIM:

Ξεσφραγίζουμε της Φ.Τ.Μ. και τοποθετούμε της κάρτα SIM.

(Προσοχή η κάρτα SIM θα **πρέπει να έχει σύνδεση INTERNET**
και να είναι απενεργοποιημένο το PIN).



1. Ανοίγουμε το καπάκι.

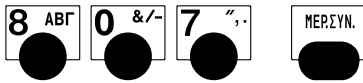


2. Τοποθετούμε την κάρτα .

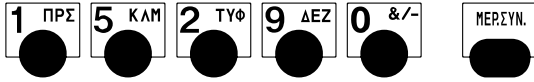


3.Κλείνουμε το καπάκι.


Βήμα 2. ΠΡΟΓΡΑΜΜΑΤΙΖΟΥΜΕ ΑΦΜ:



Η Φ.Τ.Μ. ζητάει τον κωδικό του Service




Στην οθόνη θα εμφανιστεί

Πατάμε 

Εισάγουμε το «ΑΦΜ» πχ.123456789

Πατάμε 

Ελέγχουμε την ορθότητα του ΑΦΜ

Εάν είναι σωστό πατάμε 

807


ΕΙΣΑΓ. ΚΩΔΙΚΟΥ

ΑΡΙΘ.ΦΟΡ.ΜΗΤΡ


123456789

? 123456789


Βήμα 3. (Για να συνδεθεί η μηχανή με το EcrTools2)

608 

Στην οθόνη εμφανίζεται να επιλέξουμε το περιφεριακό που θέλουμε να συνδεσουμε στην θύρα της Ταμειακής

Πατάμε 0 

Επιλέγουμε το πρωτόκολλο 0 = Ecr Tools

Πατάμε 0 

608

-SER.1-ΠΕΡΙΦ/ΚΟ

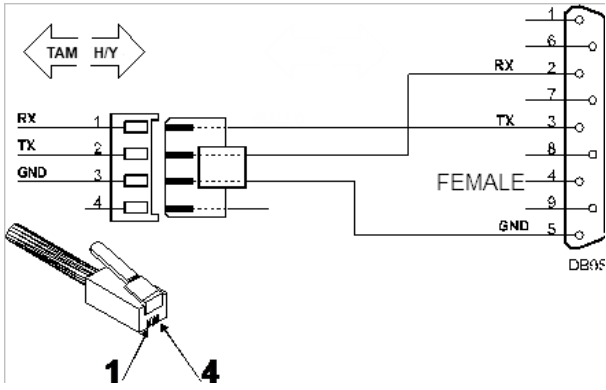
0

-SER.1-PROTOC

0

Βήμα 4. (Προγ/σμός παραμέτρων από το EcrTools2)

1. Συνδέουμε την Φ.Τ.Μ. μέσω του σειριακού καλωδίου στον Η/Υ.

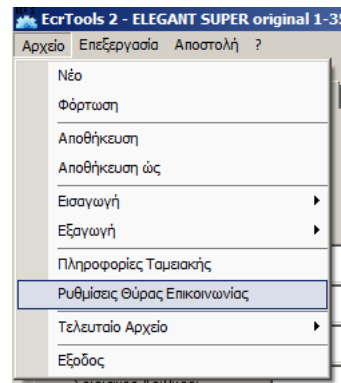


2. Ανοίγουμε το EcrTools2 στον Η/Υ.

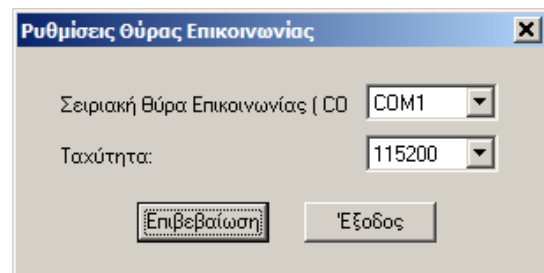


3. Ελέγχουμε την σύνδεση Η/Υ με την Ταμειακή.

α) Επιλέγουμε
“Αρχείο”, “Ρυθμίσεις Θύρας Επικοινωνίας”

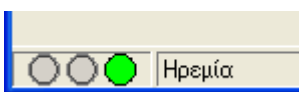
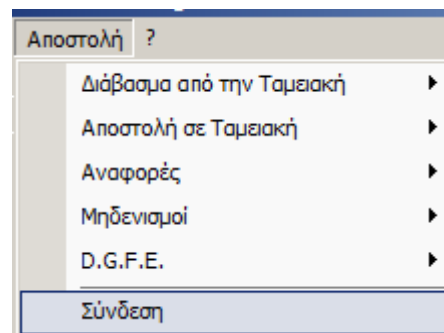


β)
Επιλέγουμε την θύρα επικοινωνίας COM (του Η/Υ)
στην οποία έχει συνδεθεί η Φ.Τ.Μ αφήνοντας την
Ταχύτητα 115200.



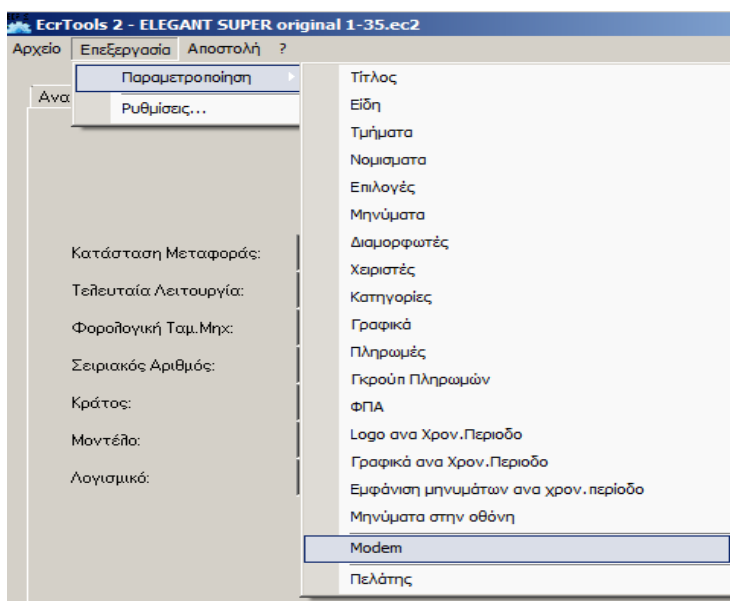
Τέλος πατάμε “Επιβεβαίωση”.

γ)
Επιλέγουμε “Αποστολή”, “Σύνδεση”.
Το πρόγραμμα θα προσπαθήσει να επικοινωνήσει
Με την Ταμειακή μηχανή και εφόσον πραγματοποιηθεί
στο κάτω αριστερό μέρος του προγράμματος η ένδειξη
θα γίνει πράσινη.

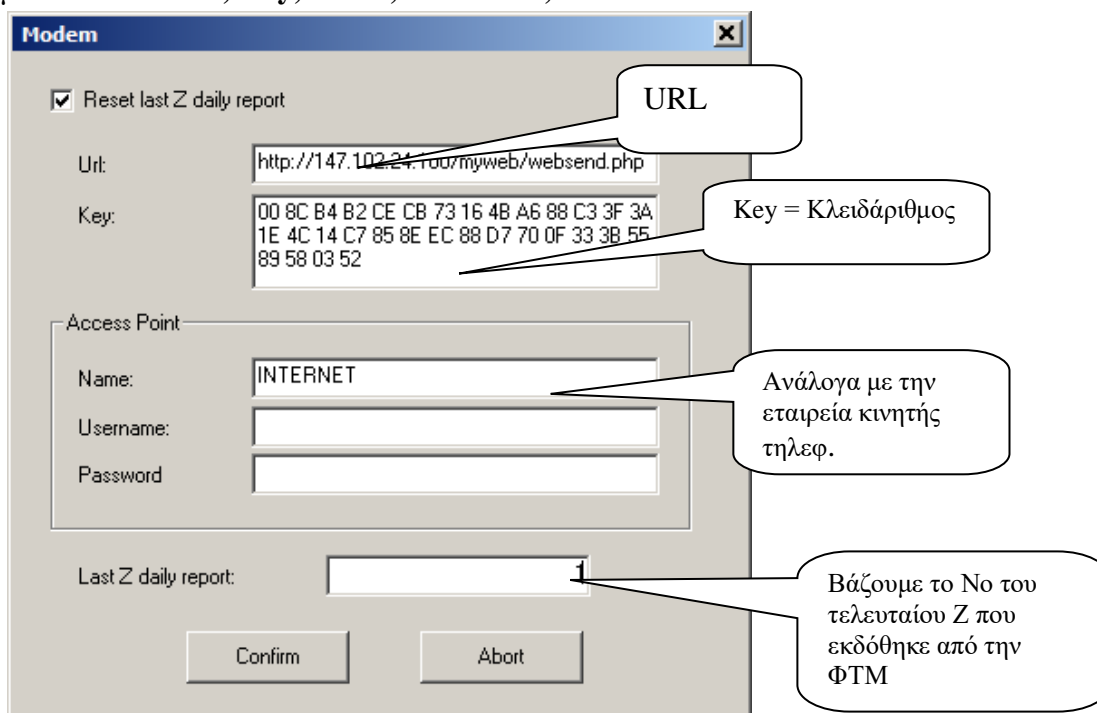


4. Εισάγουμε τις παραμέτρους επικοινωνίας για την σύνδεση με την ΓΓΠΣ

α)
Επιλέγουμε
“Επεξεργασία”,
“Παραμετροποίηση”,
“Modem”



β).
Εισάγουμε τα πεδία **URL, Key, Name, Username, Password:**



URL π.χ.

<http://tam.gsis.gr/eafdss/myweb/websend.php>

Key (Κλειδάριθμος) π.χ.

008CB4B2CECB73164BA688C33F3A1E4C14C7858EEC88D7700F333B5589580352

Τα πεδία Name, Username και password συμπληρώνονται ανάλογα με την εταιρία παροχής της κάρτας SIM.

Π.χ Για **COSMOTE** εισάγουμε:
Name = **INTERNET**

UserName =
Pass =

γ).

Ρυθμίζουμε το πρώτο Z που θα ξεκινήσει να αποστέλλεται:

Βλέπουμε το τελευταίο δελτίου Z που έχει εκδώσει η Φ.Τ.Μ ή εκδίδουμε ένα νέο μηδενικό Z.

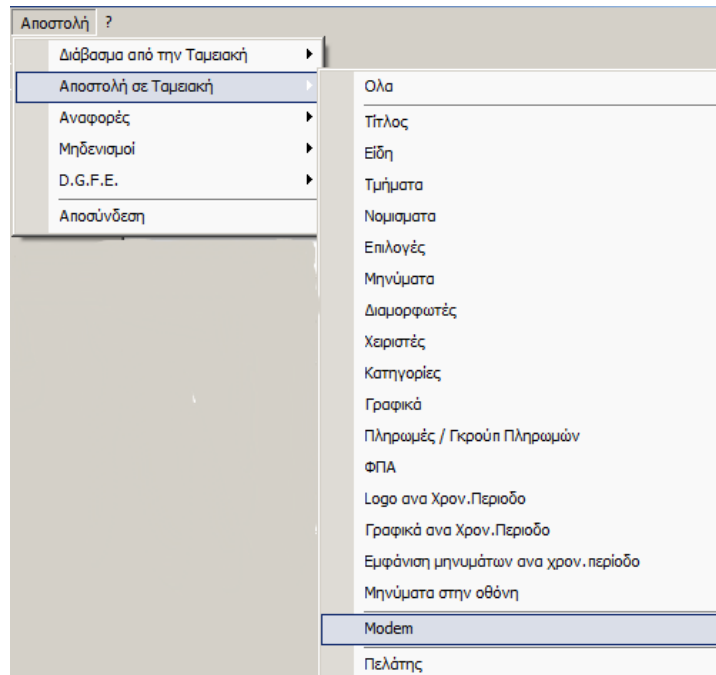
Επιλέγουμε (τσεκ) το “Reset last Z Report” ώστε να γίνει διαθέσιμο το πεδίο “LAST Z DAILY REPORT”.

Εισάγουμε στο πεδίο αυτό τον αριθμό του τελευταίου δελτίου Z που έχει εκδώσει η Φ.Τ.Μ.

Πατάμε το κουμπί “Confirm” για επιβεβαίωση.

5. Κάνουμε Αποστολή των παραμέτρων στην Ταμειακή μηχανή:

Επιλέγουμε
“Αποστολή”,
“Αποστολή σε ταμειακή”
“modem”



Αφού η ένδειξη
Κατάσταση μεταφοράς
Επιστρέφει στην κατάσταση
“**Ηρεμία**”

Επιλέγουμε
Αποστολή” > “Αποσύνδεση”.

Βήμα 5. (Ενεργοποίηση Αποστολής)

Πατάμε 318 [ΜΕΡ.ΣΥΝ]

Αυτή η ρύθμιση αφορά την αποστολή στην ΓΓΠΣ
Στην οθόνη εμφανίζεται

MODEM TX 0

**Πατάμε 1 [ΜΕΡ.ΣΥΝ] για ενεργοποίηση ή
0 [ΜΕΡ.ΣΥΝ] για απενεργοποίηση αποστολής στην ΑΑΔΕ**

Βήμα 6. (Πώληση – Z Αναφορά – Αποστολή σε ΑΑΔΕ)

Εκδίδουμε μία απόδειξη και μετά παίρνουμε Z Αναφορά πατώντας **501 [ΜΕΡ.ΣΥΝ]**
Στο τέλος της Αναφοράς η ταμειακή θα ενεργοποιήσει το GPRS και έπειτα θα ξεκινήσει την αποστολή του Z στην ΓΓΠΣ.

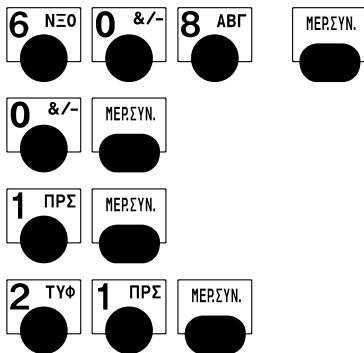
Προσοχή :

Πρέπει να ελέγξουμε πριν την πρώτη Αποστολή δεδομένων τον αριθμό του ΠΡΩΤΟΥ Z ΑΠΟΣΤΟΛΗΣ και να βάλουμε το σωστό νούμερο Z γιατί η ταμειακή θα ξεκινήσει την αποστολή από το Z 0001.

Βήμα 7. (Εάν η ταμειακή είναι συνδεδεμένη με τον Η/Υ)

Εάν η μηχανή ήταν συνδεδεμένη με το πρόγραμμα Fislink ή γενικά λειτουργούσε συνδεδεμένη με τον Ηλεκτρονικό Υπολογιστή σαν Φορολογικός Εκτυπωτής

Πληκτρολογούμε τα ακόλουθα



Νέες βοηθητικές εντολές της ταμειακής.

1.
Πατώντας **52 – [ΜΕΡ.ΣΥΝ]** η ταμειακή κάνει επαναποστολή στην ΓΓΠΣ του τελευταίου Z .
2.
Πατώντας **53 – [ΜΕΡ.ΣΥΝ]** η ταμειακή εμφανίζει στην οθόνη την ισχύ σήματος (0 έως 10)

Λάθη επικοινωνίας

- 1: // WRONG FILE NAME (the name of _s.txt file is wrong)
- 2: // Έλεγχος σειριακού αριθμού στην μηχανή και στον Σέρβερ (μη δηλωμένη)
- 3: // Το Z υπάρχει ήδη στον Σέρβερ
- 4: // Λείπει από τον Σέρβερ το προηγούμενο Z
- 5 ή 99:// Λάθος AES
- 10: // Τελευταίο Z Αποστολής είναι λάθος
(πρέπει να δηλωθεί κάποιο που έχει ήδη εκτυπωθεί)
- 11: // Λάθος στις Ρυθμίσεις του Modem
- 12-15 // Error modem
- 16: // Δεν υπάρχει SIM σε περίπτωση (GPRS)
- 21: // Δεν βρέθηκε το Z
- 50: // S.txt file error
- 100: // Error start wi-fi
- 101: // Error attach GPRS service
- 102: // Error write ap configuration to modem
- 103: // Error bring up wireless connection with GPRS or CSD (Low signal)
- 104: // Error start communication
- 105: // Impossible to establish a communication
- 106: // Error write data to modem (1)
- 107: // Error read data from modem (2)
- 108: // Error write data to modem (2)
- 109: // Error read data from modem (3)
- 111: // Invalid http response
- 112: // Mismatch http response
- 115: // 'Location' not found on redirect