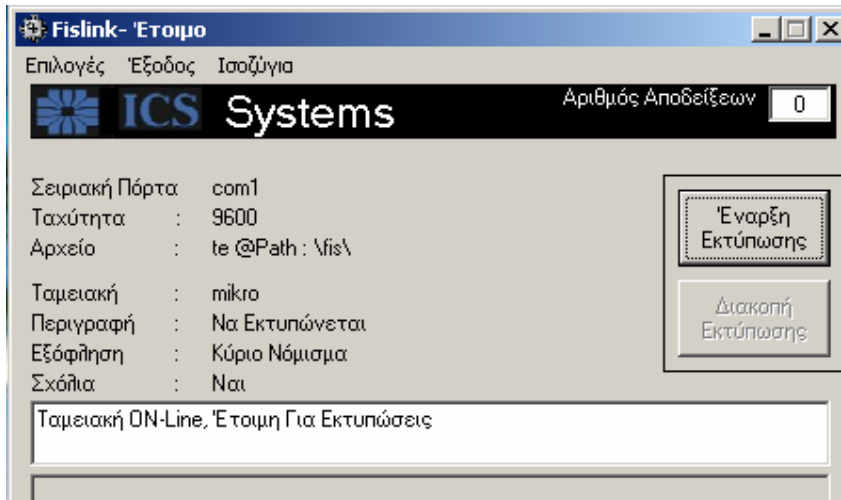


Το Fislink μετά την εγκατάστασή του έχει ρυθμιστεί να επικοινωνεί με τον Ηλ.Υπολογιστή στην θύρα **com1** και με ταχύτητα **9600**.

Αρχική Οθόνη FISLINK μετά από **Σωστή** εύρεση Ταμειακής



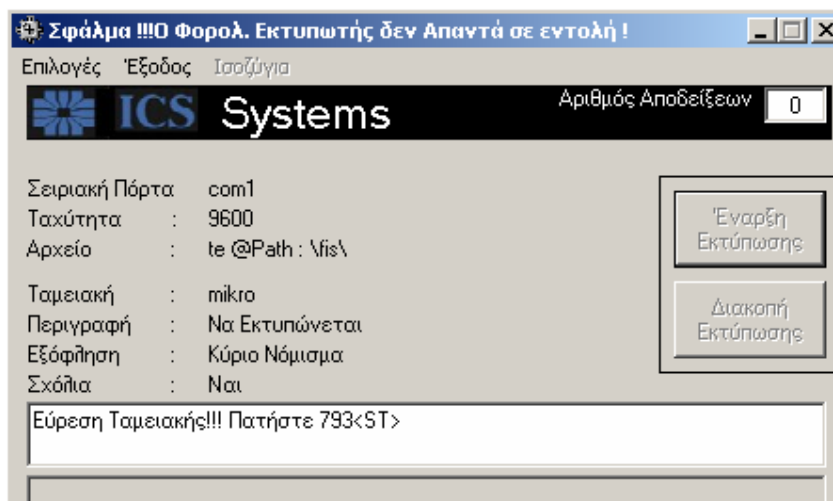
Παρατηρούμε ότι στο Συγκεκριμένο πεδίο κειμένου εμφανίζεται το μήνυμα **«Φορολογικός Εκτυπωτής ON-Line Έτοιμος για Εκτυπώσεις»**

Πατάμε το πλήκτρο **Έναρξη Εκτύπωσης** και με αυτήν την κίνηση θέτουμε το Fislink σε διαδικασία αναμονής. Ελέγχει δηλαδή σε τακτά χρονικά διαστήματα για την ύπαρξη του αρχείου που δημιουργείται από το εμπορικό, το μετασχηματίζει και το στέλνει για εκτύπωση στην ταμειακή μηχανή.

Σε περίπτωση που το Fislink δεν μπορεί να επικοινωνήσει με την Ταμειακή τότε εμφανίζεται το μήνυμα "Ο Φορολ.Εκτυπωτής δεν Απαντά"

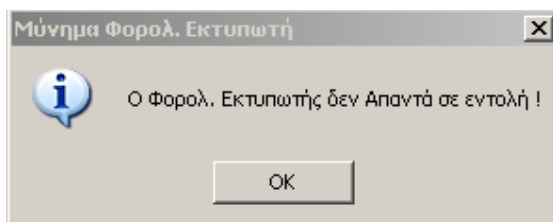
Πατάμε το πλήκτρο **Οκ** και εμφανίζεται εκ νέου η αρχική οθόνη αλλά με απενεργοποιημένα όλα τα πλήκτρα όπως φαίνεται και στο σχήμα.

Αρχική Οθόνη FISLINK μετά από **Μη** εύρεση Ταμειακής

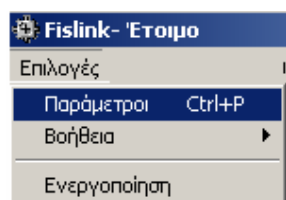


Για να Ενεργοποιήσουμε την Σειριακή θύρα της Ταμειακής ώστε να είναι έτοιμη να επικοινωνεί με τον Η/Υ θα πρέπει να πατήσουμε τα πλήκτρα 793 και μετά το

ΜΕΡ.ΣΥΝ. Εάν εμφανισθεί το κάτωθι μήνυμα αυτό σημαίνει ότι δεν μπόρεσε στο συγκεκριμένο χρονικό διάστημα να επικοινωνήσει η Ταμειακή με τον Η/Υ.



Πατάμε το πλήκτρο OK και το πρόγραμμα επαναλαμβάνει την διαδικασία Εύρεσης της Ταμειακής για άλλες 2 προσπάθειες. Τέλος σε περίπτωση ανεπιτυχής εύρεσης Πρέπει να μεταβούμε στο **μενού Επιλογές > Παράμετροι** για να κάνουμε τις σωστές Ρυθμίσεις κυρίως σε ότι αφορά θύρα Com και Ταχύτητα Επικοινωνίας..



Προγραμματισμός Παραμέτρων Fislink

Φόρμα Παραμέτρων Fislink

Σειριακή Πорта: Com1 9600

Αρχείο: te

Διαδρομή: \fis\

Ταμειακή: MikroPos

Καταχώρηση

Επαναφορά

☒ Με Περιγραφή

☒ Με Σχόλια

☐ Με Εκτύπωση Ποσότητας

☒ Κλειδωμένο Πληκτρολόγιο

☒ Print Manager

☐ Direct Department

☐ Αυτόματη Έναρξη Εκτυπώσεων

Εκτύπωση Κωδικού Ειδους

☒ Με Εκτύπωση Κωδικού Ascii

☐ Με Εκτύπωση Κωδικού Αριθμητικού

Τρόπος Εξοφλήσης Αποδείξης

☒ Όπως Στο Αρχείο

☐ Πάντα Κυριο Νομισμα

☐ Πάντα Δευτερευων

Επεξεργασία μεσω Χωρίς

☐ Συνδεση Defacto

Κατηγορίες ΦΠΑ

Κατηγορία Α'	4,5
Κατηγορία Β'	9
Κατηγορία Γ'	19
Κατηγορία Δ'	36
Κατηγορία Ε'	0

**ΠΡΟΣΟΧΗ
ΝΑ**

**ΑΛΛΑΧΘΟΥΝ
ΤΑ ΦΠΑ**

Σειριακή Πόρτα Επιλέγουμε με το βελάκι την αντίστοιχη θύρα που θα επικοινωνεί η Ταμειακή με τον Η/Υ. Μπορούμε να χρησιμοποιήσουμε και μετατροπέα USB σε SERIAL

Αρχείο Το αρχείο που δημιουργούμε από το Εμπορικό καλό είναι να έχει σαν επέκταση “.1” π.χ “te.1”. Στο πεδίο όμως αυτό γράφουμε το αρχείο χωρίς την προέκτασή του.

Διαδρομή Είναι η θέση που δημιουργείται το αρχείο από το εμπορικό.
Π.χ \fis\

Ταμειακή Εμφανίζεται η ονομασία της Ταμειακής

Με Περιγραφή Εάν είναι επιλεγμένο εκτυπώνεται η περιγραφή που στέλνουμε από το Εμπορικό μέσω του αρχείου.

Εάν όχι εκτυπώνεται η περιγραφή του Τμήματος της Ταμειακής.

Με σχόλια Εκτυπώνονται τα σχόλια .

Με Εκτύπωση Ποσότητας

Εάν είναι επιλεγμένο τότε εκτυπώνεται στην ταμειακή η ποσότητα π.χ 6.000 X 1.00 Ευρώ αλλιώς εκτυπώνει σε μία γραμμή 6.00 Ευρώ

Print Manager πρέπει να είναι επιλεγμένο ένα έχουμε αρχείο της μορφής “.1”. Σε αυτήν την περίπτωση το Fislink ελέγχει ανά τακτά χρονικά διαστήματα για την ύπαρξη αρχείων που έχουν σαν επέκταση από “.1” έως “.9” Σημείωση
“Εάν θέλουμε να στείλουμε ένα αρχείο π.χ “test.prn” τότε στο όνομα του αρχείου δίνουμε *.prn και το print manager δεν πρέπει να είναι τσεκαρισμένο

Direct Department

Συνήθως πρέπει να μην είναι τσεκαρισμένο .

Εάν θέλουμε το Τμήμα της Ταμειακής να το παίρνουμε από το Αρχείο πρέπει αυτό το πεδίο να είναι τσεκαρισμένο, αλλιώς αντιστοιχεί αυτόματα όταν βρίσκεται στο αρχείο ΦΠΑ 6.50% το Τμήμα 1,

13,00% στο Τμήμα 2,

24,00% το Τμήμα 3,

Το 0,00% το τμήμα 5

Αυτόματη Έναρξη Εκτυπώσεων Όταν είναι τσεκαρισμένο τότε με το που ξεκινάει το πρόγραμμα αυτόματα επιλέγεται και το πάτημα του πλήκτρου Έναρξη Εκτύπωσης.

Εκτύπωση Κωδικού είδους.

Εκτυπώνεται στο χαρτί της Ταμειακής και ο κωδικός του είδους. Συνήθως πρέπει να μην είναι τσεκαρισμένο καθώς εξαρτάται από τις δυνατότητες τις κάθε ταμειακής

Κατηγορίες ΦΠΑ Θα πρέπει οι κατηγορίες Α,Β,Γ,Δ να είναι ακριβώς ίδιες με αυτές που έχουν περαστεί στην Ταμειακή Μηχανή. Δηλαδή 6.5% , 13% , 24% ,36%

Τρόπος Εξόφλησης

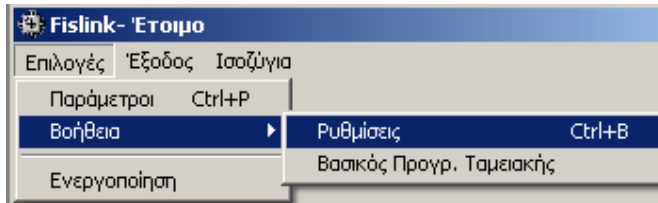
Όπως στο Αρχείο

Πάντα κύριο Νόμισμα Κλείνει την Απόδειξη με Μετρητά.

Πάντα Δευτερεύων Κλείνει την Απόδειξη με Κάρτα

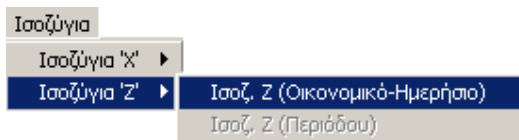
Πλήκτρο Καταχώρηση Γίνεται καταχώρηση των αλλαγών μας και μας ζητάει επανεκκίνηση του προγράμματος.

Πλήκτρο Επαναφορά Δεν καταχωρούνται οι αλλαγές και επαναφέρονται οι προηγούμενες Ρυθμίσεις.



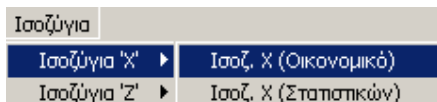
Βοήθεια Ρυθμίσεις

Ανοίγει ένα αρχείο κειμένου που μας βοηθάει στην μορφή του Αρχείου που θα εξαχθεί από το εμπορικό.
Κάνει ανάλυση όλων των πεδίων που μπορούν να χρησιμοποιηθούν από το Fislink και περιέχει δείγματα αρχείων για εκτύπωση.



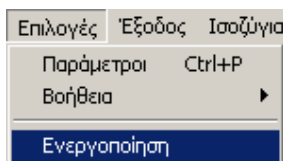
Ισοζύγιο Ζ

Εκδίδεται Αναφορά Ζ από την Ταμειακή μηχανή.
Το Ζ ολοκληρώνεται πατώντας και το πλήκτρο αποδοχής στην ταμειακή μηχανή στην ερώτηση που εμφανίζεται στην οθόνη της εάν τα δεδομένα που αποθηκευθηκαν στην κάρτα SD είναι σωστά.



Ισοζύγιο Χ (Οικονομικό)

Εκδίδεται Αναφορά Χ (Πωλήσεις Ημέρας) από την Ταμειακή Μηχανή.



Ενεργοποίηση Προγράμματος (Άδεια Χρήσης)

Το πρόγραμμα κλειδώνει μετά από 10 ημέρες ή 20 επανεκκινήσεις. Επικοινωνήστε με την εταιρεία μας ώστε να σας δοθεί ο σωστός κωδικός. Στην κάτωθι εικόνα εμφανίζεται το παράθυρο που εμφανίζεται για να σας δοθεί ο σωστός Αριθμός Εγκατάστασης.

